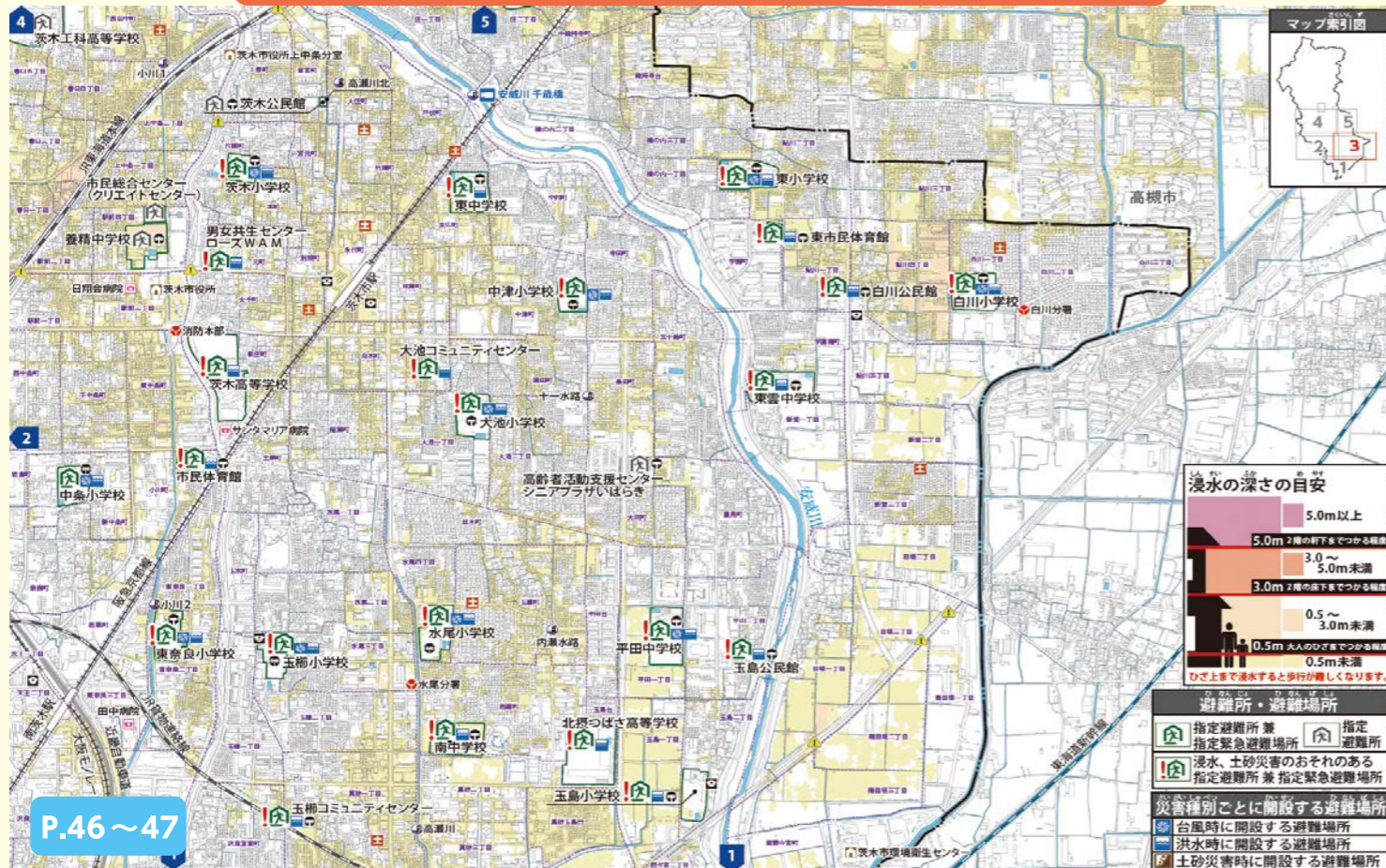
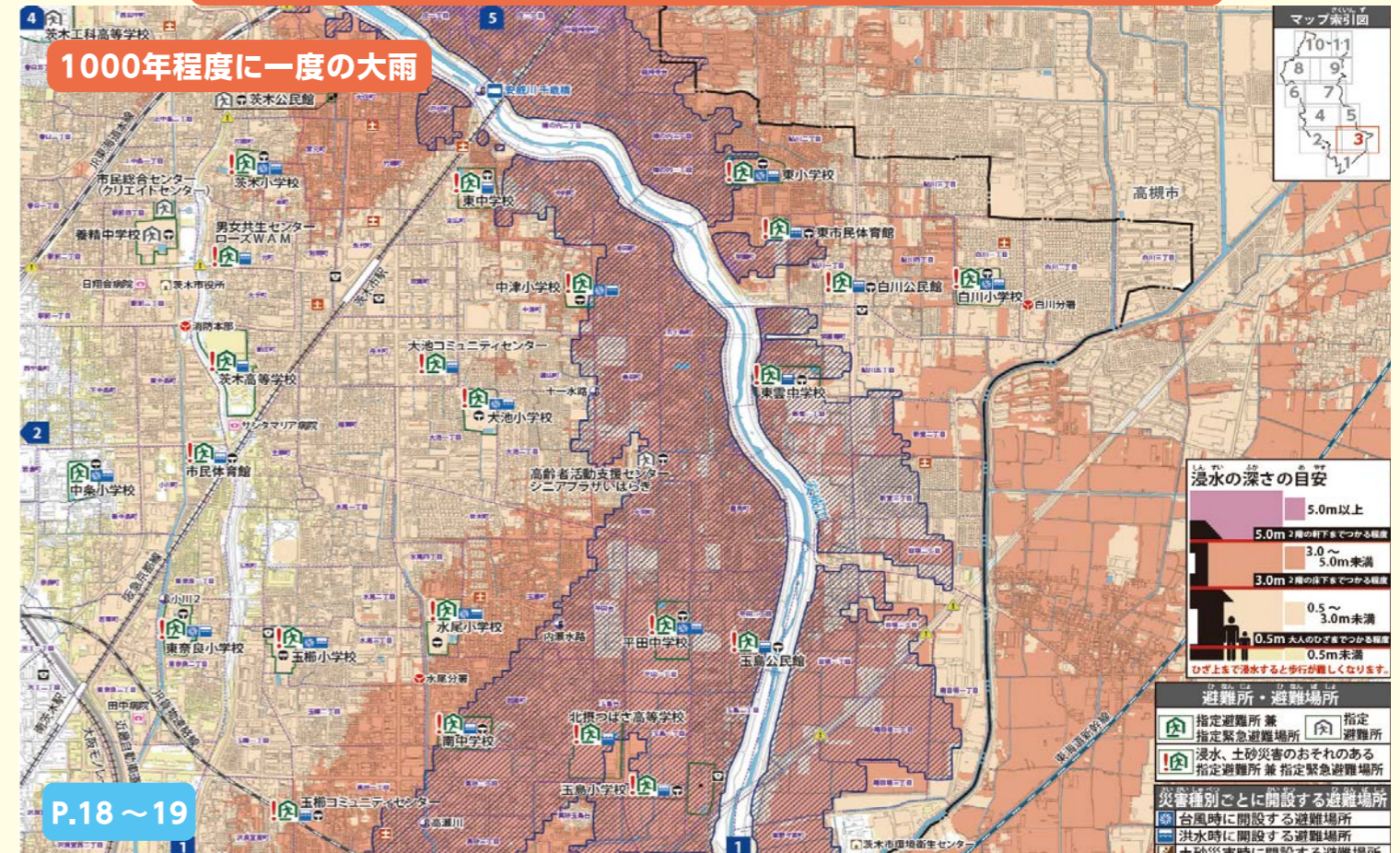


# ハザードマップを確認して 浸水と洪水に備えましょう

内水・土砂災害ハザードマップ 玉島小学校以北の場合



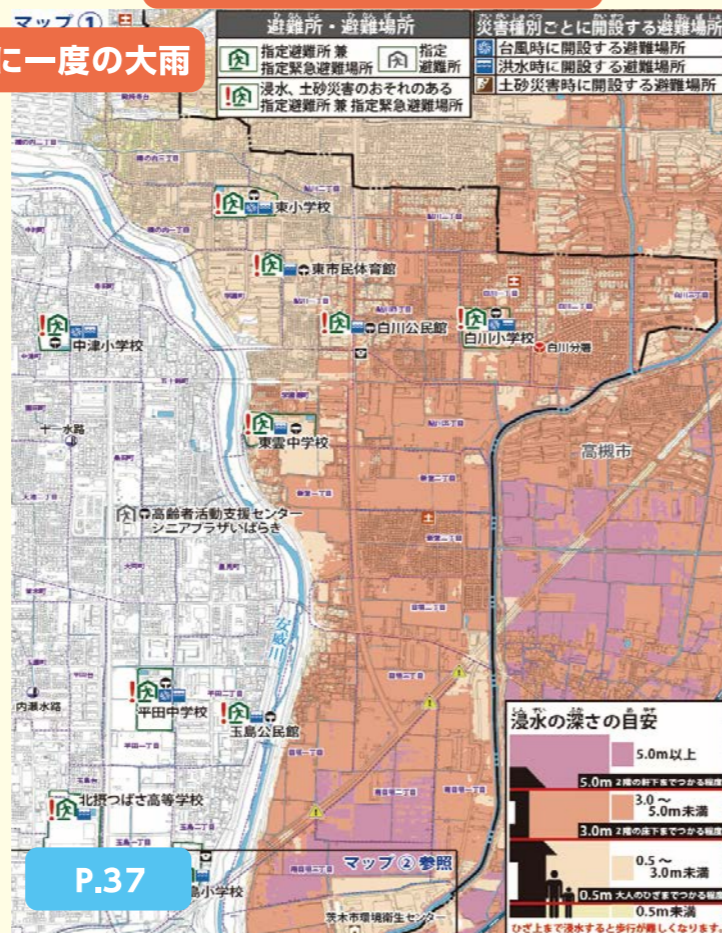
安威川等洪水・土砂災害ハザードマップ 玉島小学校以北の場合



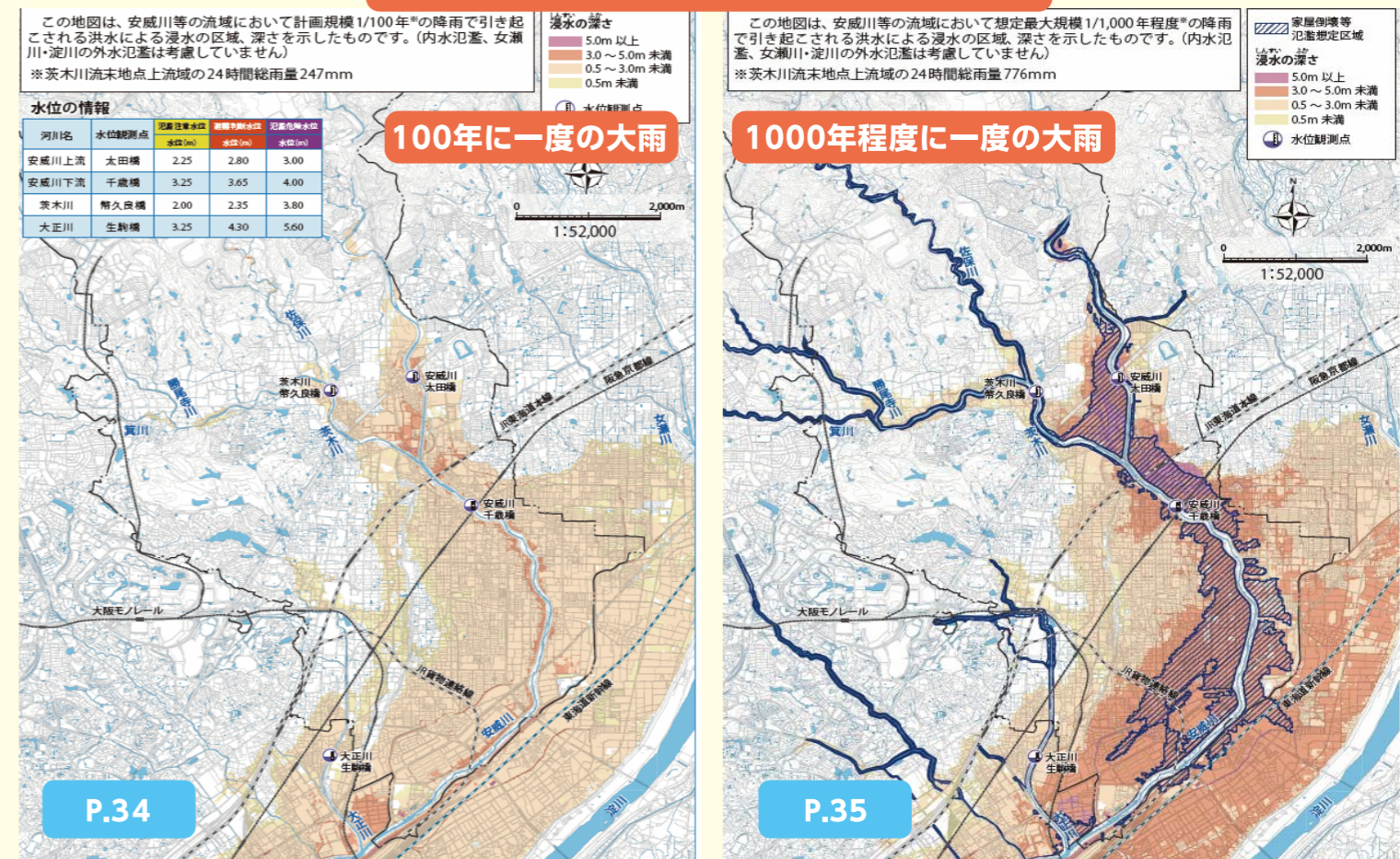
女瀬川洪水ハザードマップ



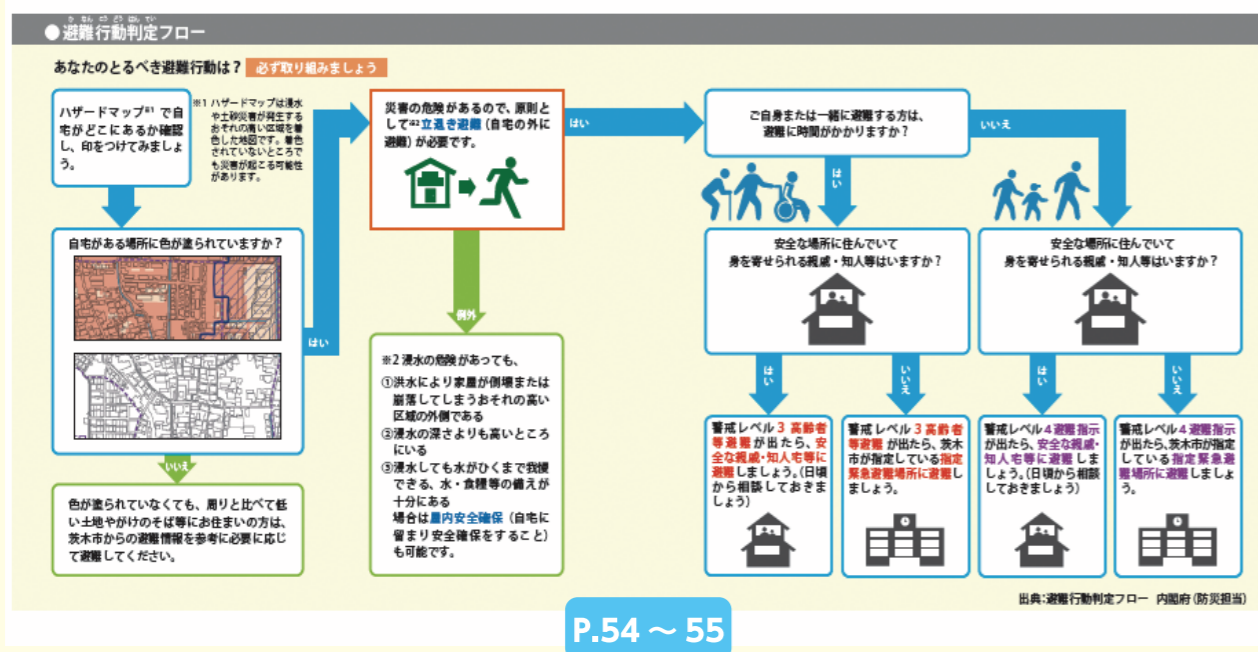
淀川洪水ハザードマップ



安威川等洪水ハザードマップ 洪水全域図



## 避難行動判定フロー 自宅の災害リスクととるべき行動を確認しましょう



## 避難場所を考えましょう

- ◆ 避難の方法と場所について自治会ごとに集会所など相談して決めておきましょう
- ◆ 茨木市による指定避難所【玉島小学校区の場合】  
玉島公民館 玉島小学校  
平田中学校 北摂つばさ高校
- ◆ 災害種別毎に開設される避難場所 大規模な水害の発生が予想される場合 状況により開設される避難場所等があります

## 状況に応じた「分散避難」取組み



## 災害種別ごと避難場所

■災害種別ごとに開設する避難場所

**洪水**の危険性が高まり、警戒レベル3「高齢者等避難」以上が発令された場合に開設します。  
（※安威川上流、安威川下流、茨木川、大正川、淀川、女瀬川の流域ごとに設定）

**土砂災害**の危険性が高まり、警戒レベル3「高齢者等避難」以上が発令された場合に開設します。  
（※国道171号以北、国道171号以南の区域に設定）

**台風時避難場所**の施設です。台風が茨木市に接近するおそれがある場合等に、事前の避難（自主避難）を希望される方を対象に一時的に開設します。

避難所・避難場所の開設状況については、茨木市避難所開設状況等をご確認ください。  
また、テレビのdボタン等でも確認できます。

茨木市避難所開設状況 [検索](#)

**高齢者・障害者支援**

高齢者や障害者等は、災害時に情報の入手が遅れたり、迅速な避難行動が困難な場合があります。過去の災害でも、65歳以上の高齢者が最大の被害者層となっています。ただ、各人によって事情が異なり、実際に支援を行うのは簡単ではありません。日頃から地域で声をかけあい、コミュニケーションをとる中で、そのような方々をどのように支援できるのか、家族や地域で考えておきましょう。

P.65

## マイ・防災マップを作りましょう

①マイ・防災マップとは？

「マイ・防災マップ」は、本マップに、皆さんの自宅（外出先）、避難先、避難経路や危険箇所について、シールを貼ったり、書き込みをしていただき、オリジナルの防災マップとして作成していただくものです。

マップ上で自宅等の被害想定を確認し、いざというときの避難先を考え、その避難経路上の危険箇所等をあらかじめ把握しておくことは、いざというときの迅速な避難に役立ちます。マップでの確認と併せて、実際に避難先までの避難経路を歩いてみたり、浸水の深さを想像してみましょう。

## マイ・タイムライン作成手順

②マイ・タイムラインとは？

「マイ・タイムライン」は、水害・土砂災害時に自分と家族がとるべき避難行動（避難準備や避難開始・避難完了）の「タイミング」を整理した行動計画表です。あらかじめ作成しておくことで、水害・土砂災害時の避難行動に役立ちます。

ただし、大雨等は自然現象であり、必ずしも想定した通りに進行するとは限りません。水害・土砂災害のおそれがある場合は、避難情報や防災気象情報をこまめに確認し、マイ・タイムラインを参考に、臨機応変に避難行動の実行を判断してください。

## マイ・防災マップ マイ・タイムライン 作成見本

③マイ・タイムラインの作成見本

1 自宅の避難情報の発令対象地域（P62・63）を確認し、該当する発令区分の「避難情報の発令対象地域シール」を貼りましょう。

家族構成や住んでいる地域のリスクに応じて、いつ、だれが、何をするのか決めておきましょう。

例  
安威川等の洪水で3~5mの浸水のおそれがある区域に自宅がある茨木さん  
茨木 太郎（父） あやめ（私）  
花子（母） うめ（祖母）

Step3. マイ・防災マップ、マイ・タイムラインを作りましょう！

1 避難情報の発令対象地域：安威川上流 土砂災害 水害・土砂 災害時のマイ・タイムライン

2 避難準備や避難開始の目安となる警戒レベル・避難情報・防災気象情報を確認しましょう。避難情報、大雨に関する防災気象情報は、すべての方に共通して重要な情報です。洪水や土砂災害に関する防災気象情報については、お住まいの地域によって必要となる情報に✓を入れましょう。

3 災害に応じて使用できる施設が異なるため、災害の種類ごとにチェックシートで整理した避難先を記入しましょう。避難先は、茨木市が指定している避難場所だけでなく、安全な親戚・知人宅等に避難するのも有効です。

4 チェックシートで整理した避難のタイミングと移動時間を基に、避難開始・避難完了に関するシールを貼りましょう。避難に支援が必要な人（高齢者、障害者、乳幼児等）とその支援者は、警戒レベル3（高齢者等避難）や警戒レベル相当情報（大雨・洪水警報、氾濫警戒情報）を目安に、避難を開始しましょう。

5 避難準備の具体的な内容、それらすべての避難準備にかかる時間を考えて、避難準備に関するシールを貼りましょう。

だれが何をするのか  
私・家族・地域の行動計画

78 P.76 ~ 77 79

マイ・防災マップを作りましょう！

1 自宅等はどこですか？  
自宅等シールを貼ります。

2 避難先はどこですか？  
避難先シールを貼ります。

3 避難経路を書き込みましょう  
安全に避難先まで行ける避難経路を書き込みましょう。

4 実際に避難経路を歩いてみましょう  
実際に避難先まで歩いてみましょう。

5 危険箇所はありませんか？  
危険箇所シールを貼ります。

P.72 ~ 73